

# **ИНФОРМАЦИЯ ЗА ПРЕЦЕНЯВАНЕ НА НЕОБХОДИМОСТТА ОТ ОВОС**

**на инвестиционно предложение за**

**„Реконструкция на кръстовище за с. Ягодovo при км 97+924 на път II-56 "Брезово-Пловдив - Път II-86" и реконструкция на линейни мрежи в участъка от км 97+900 до км 98+000“**

*Приложение № 2 към чл. 6 от Наредбата за условията и реда за извършване на оценка на въздействието върху околната среда*

**Юни, 2024 г.**

## Contents

<b>I. Информация за контакт с възложителя.....</b>	<b>5</b>
<b>I.1. Име, местожителство, гражданство на възложителя - физическо лице, търговско наименование, седалище и единен идентификационен номер на юридическото лице</b>	<b>5</b>
<b>I.2. Пълен пощенски адрес.....</b>	<b>5</b>
<b>I.3. Телефон, факс и e-mail .....</b>	<b>5</b>
<b>I.4. Лице за контакт.....</b>	<b>5</b>
<b>II. Резюме на инвестиционното предложение .....</b>	<b>5</b>
<b>II.1. Характеристики на инвестиционното предложение: .....</b>	<b>5</b>
а) Размер, засегната площ, параметри, мащабност, обем, производителност, обхват, оформление на инвестиционното предложение в неговата цялост.....	5
б) Взаимовръзка и кумулиране с други съществуващи и/или одобрени инвестиционни предложения.....	9
в) Използване на природни ресурси по време на строителството и експлоатацията на земните недра, почвите, водите и на биологичното разнообразие.....	9
г) Генериране на отпадъци - видове, количества и начин на третиране и отпадъчни води .....	10
д) Замърсяване и вредно въздействие; дискомфорт на околната среда .....	10
е) Риск от големи аварии и/или бедствия, които са свързани с инвестиционното предложение.....	11
ж) Рисковете за човешкото здраве поради неблагоприятно въздействие върху факторите на жизнената среда по смисъла на § 1, т. 12 от допълнителните разпоредби на Закона за здравето .....	12
<b>II.2. Местоположение на площадката, включително необходима площ за временни дейности по време на строителството .....</b>	<b>12</b>
<b>II.3. Описание на основните процеси (по проспектни данни), капацитет, включително на съоръженията, в които се очаква да са налични опасни вещества от приложение № 3 към ЗООС .....</b>	<b>12</b>
<b>II.4. Схема на нова или промяна на съществуваща пътна инфраструктура .....</b>	<b>13</b>
<b>II.5. Програма за дейностите, включително за строителство, експлоатация и фазите на закриване, възстановяване и последващо използване .....</b>	<b>13</b>
<b>II.6. Предлагани методи за строителство .....</b>	<b>14</b>
<b>II.7. Доказване на необходимостта от инвестиционното предложение .....</b>	<b>14</b>
<b>II.8. План, карти и снимки, показващи границите на инвестиционното предложение, даващи информация за физическите, природните и антропогенните характеристики, както и за разположените в близост елементи от Националната екологична мрежа и най-близко разположените обекти, подлежащи на здравна защита, и отстоянията до тях .....</b>	<b>14</b>
<b>II.9. Съществуващо земеползване по границите на площадката или трасето на инвестиционното предложение .....</b>	<b>15</b>

II.10. Чувствителни територии, в т.ч. чувствителни зони, уязвими зони, защитени зони, санитарно-охранителни зони около водоизточниците и съоръженията за питейно-битово водоснабдяване и около водоизточниците на минерални води, използвани за лечебни, профилактични, питейни и хигиенни нужди и др.; Национална екологична мрежа .....	16
II.12. Необходимост от други разрешителни, свързани с инвестиционното предложение .....	17
III. Местоположение на инвестиционното предложение, което може да окаже отрицателно въздействие върху нестабилните екологични характеристики на географските райони, поради което тези характеристики трябва да се вземат под внимание, и по-конкретно .....	17
III.1. Съществуващо и одобрено земеползване .....	17
III.2. Мочурища, крайречни области, речни устия .....	18
III.3. Крайбрежни зони и морска околна среда .....	18
III.4. Планински и горски райони.....	18
III.5. Защитени със закон територии .....	18
III.6. Засегнати елементи от Националната екологична мрежа .....	19
III.7. Ландшафт и обекти с историческа, културна или археологическа стойност	19
III.8. Територии и/или зони и обекти със специфичен санитарен статут или подлежащи на здравна защита .....	19
IV. Тип и характеристики на потенциалното въздействие върху околната среда, като се вземат предвид вероятните значителни последици за околната среда вследствие на реализацията на инвестиционното предложение .....	19
IV.1. Въздействие върху населението и човешкото здраве, материалните активи, културното наследство, въздуха, водата, почвата, земните недра, ландшафта, климата, биологичното разнообразие и неговите елементи и защитените територии.....	20
IV.1.1. Въздействия върху населението и човешкото здраве .....	20
IV.1.2. Въздействия върху материалните активи .....	20
IV.1.3. Въздействия върху културното наследство.....	20
IV.1.4. Въздействия върху въздуха.....	20
IV.1.5. Въздействия върху водите .....	20
IV.1.6. Въздействия върху почвата .....	20
IV.1.8. Въздействия върху ландшафта .....	20
IV.1.9. Въздействия върху климата .....	21
IV.1.10. Въздействия върху биологичното разнообразие и неговите елементи .....	21
IV.2. Въздействие върху елементи от Националната екологична мрежа, включително на разположените в близост до инвестиционното предложение.....	21
IV.3. Очакваните последици, произтичащи от уязвимостта на инвестиционното предложение от риск от големи аварии и/или бедствия .....	21
IV.4. Вид и естество на въздействието (пряко, непряко, вторично, кумулативно, краткотрайно, средно- и дълготрайно, постоянно и временно, положително и отрицателно) .....	21
IV.5. Степен и пространствен обхват на въздействието - географски район; засегнато	

Информация за преценяване на необходимостта от ОВОС на ИП за: „Реконструкция на кръстовище за с. Ягодово при км 97+924 на път П-56 "Брезово-Пловдив - Път П-86" и реконструкция на линейни мрежи в участъка от км 97+900 до км 98+000“

---

население; населени места (наименование, вид - град, село, курортно селище, брой на населението, което е вероятно да бъде засегнато, и др.).....	22
IV.6. Вероятност, интензивност, комплексност на въздействието.....	22
IV.7. Очакваното настъпване, продължителността, честотата и обратимостта на въздействието.....	22
IV.8. Комбинирането с въздействия на други съществуващи и/или одобрени инвестиционни предложения.....	22
IV.9. Възможността за ефективно намаляване на въздействията.....	22
IV.10. Трансграничен характер на въздействието.....	22
IV.11. Мерки, които е необходимо да се включат в инвестиционното предложение, свързани с избягване, предотвратяване, намаляване или компенсиране на предполагаемите значителни отрицателни въздействия върху околната среда и човешкото здраве .....	22
V. Обществен интерес към инвестиционното предложение .....	23

Информация за преценяване на необходимостта от ОВОС на ИП за: „Реконструкция на кръстовище за с. Ягодово при км 97+924 на път II-56 "Брезово-Пловдив - Път II-86" и реконструкция на линейни мрежи в участъка от км 97+900 до км 98+000“

---

## **I. ИНФОРМАЦИЯ ЗА КОНТАКТ С ВЪЗЛОЖИТЕЛЯ**

*I.1. Име, местожителство, гражданство на възложителя - физическо лице, търговско наименование, седалище и единен идентификационен номер на юридическото лице*

Възложител - АГЕНЦИЯ „ПЪТНА ИНФРАСТРУКТУРА“ (АПИ)  
Седалище – гр. София 1606, бул. „Македония“ №3  
Председател на УС инж. Йордан Вълчев

*I.2. Пълен пощенски адрес*

гр. София 1606, бул. „Македония“ №3

*I.3. Телефон, факс и e-mail*

Телефон: 02/9173 268

E-mail: n.stoilova@api.bg

*I.4. Лице за контакт*

Д-р Нина Стоилова, началник отдел ОВОС и ОС

## **II. РЕЗЮМЕ НА ИНВЕСТИЦИОННОТО ПРЕДЛОЖЕНИЕ**

*II.1. Характеристики на инвестиционното предложение:*

*a) Размер, засегната площ, параметри, мащабност, обем, производителност, обхват, оформление на инвестиционното предложение в неговата цялост*

Предмет на инвестиционното предложение е Реконструкция на кръстовище за с. Ягодово при км 97+924 на път II-56 "Брезово-Пловдив - Път II-86" и реконструкция на линейни мрежи в участъка от км 97+900 до км 98+000. Кръстовището е при пресичането на второкласният път II-56 и общинският път за село Ягодово. Целта на инвестиционното предложение е реконструкция на съществуващото пътно кръстовище за с. Ягодово от км 97+912 до км 98+000, така че да бъде пригодно към предстоящата за изпълнение пътна отсечка от км 98+000 до км 102+820 от Обходния път на гр. Пловдив. Инвестиционното предложение попада в землището на гр. Пловдив, общ. Пловдив, обл. Пловдив, район Тракия (Фигура 1).

С писмо с изх. № 24-00-959/13.06.2019 г. Агенция „Пътна инфраструктура“ е уведомила РИОСВ – Пловдив за инвестиционно предложение за обект „Път II – 56 „Пътен възел Скобелева майка – път II – 86 (югоизточен обход на Пловдив)“ привеждане на проектен габарит Г10.50 към габарит Г20 на участъка от км 98+000 до км 102+820, включително и участък от км 97+900 до км 98+000 – основен ремонт“. С писмо № ОВОС – 1133-3/12.07.2019г. е дадено предписание да бъде проведена процедура по преценяване на необходимостта от ОВОС. Във връзка с обявяване на пътния участък за обект с национално значение с Решение №675 от 14 ноември 2019 г. на Министерски съвет процедурата е

**Информация за преценяване на необходимостта от ОВОС на ИП за: „Реконструкция на кръстовище за с. Ягодово при км 97+924 на път II-56 "Брезово-Пловдив - Път II-86" и реконструкция на линейни мрежи в участъка от км 97+900 до км 98+000“**

---

препратена по компетентност към МОСВ. В резултат на проведената процедура Министерство на околната среда и водите издава Решение №6 – ПР/2020 г. да не се извършва оценка на въздействието върху околната среда (ОВОС) за инвестиционното предложение.

Разглежданата реконструкция на пътно кръстовище при км 97+924 за с. Ягодово се явява изменение на инвестиционното намерение тъй като в процеса на разработване на техническия проект възниква необходимостта от прецизиране вида на съществуващото пътно кръстовище при км 97+924 от път II-56. Същото е ситуирано непосредствено преди началото на проектната разработка за обект: Път II-56 "Пътен Възел Скобелева майка-път II-86 (Югоизточен обход на гр.Пловдив) от км 98+000 до км 102+820 и е в обхвата на участъка от път II-56 при км 97+900 до км 98+000, който е разгледан в процедурата по ОВОС като основен ремонт на директно трасе.

### **Размер и засегната площ**

Общата необходима площ за реализирането на проекта е **1,907** дка, от които 0,943 дка са площи за промяна на предназначението, 0,137 дка са площи за. Засегнати са общо 5 имота в землището на гр. Пловдив, от които – 3 бр. земеделска територия с трайно засегната площ около 3,906 дка и 1 имот с начин на трайно ползване „територия за транспорта“ с площ 94,873 дка.

Собствеността на засегнатите имоти е държавна публична, общинска публична, общинска частна, частна.

Няма необходимост от изграждане на големи съоръжения в обхвата на кръстовището.

### **Параметри, мащабност, обем**

Предвид равнинният характер на терена, където е разположено кръстовището при км 97+924 от Път II-56 и общинския път за с. Ягодово, проектната скорост на главното направление е 80 км/ч.

- *Главното направление е проектирано с габарит Г20 и е със следните елементи:*
  - *Разделителна ивица - 2.00м*
  - *Водещи ивици - 2x0.25м*
  - *Ленти за движение - 2x3.50м*
  - *Банкет - 2x1.50м*

*Второстепенното направление е двулентов път с обща ширина на настилката от 11.00 до 8.00м*

- *Пътна настилка*

Предвижда се удължаване на сега изпълнената разделителна ивица до км 97+925. От същия километър до км 97+935 се реализират проектните нива на директното направление, чрез използване на съществуващата пътна основа и полагане на нови асфалтови пластове:

- Сплитмастик SMA 0/11S - 4 см
- Асфалтова смес за долен пласт на покритието 0/22 - мин. 6 см

От км 97+935 до км 98+000 се изпълнява изкоп до достигане на кота нивелета минус 109см и се полагат нови конструктивни пластове на пътната настилка:

- *Сплитмастик SMA 0/11S - 4см*

**Информация за преценяване на необходимостта от ОВОС на ИП за: „Реконструкция на кръстовище за с. Ягодово при км 97+924 на път П-56 "Брезово-Пловдив - Път П-86" и реконструкция на линейни мрежи в участъка от км 97+900 до км 98+000“**

---

- Асфалтова смес за долен пласт на покритието 0/22 - 6см
- Асфалтова смес за основен пласт тип "Ао" - 15см
- Пътна основа от трошен камък - 34см
- Пласт от материали група А-1 (зона „А“) - 50см

Общо: 109см

Общинският път ще се рехабилитира на 40 м от ръба на настилката на директното трасе с полагане на два нови асфалтови пласта.

- **Отводняване**

Извеждането на повърхностните дъждовни води от кръстовището ще се осъществи чрез съществуващи напречни отводнители и нов общ отводнителен окоп със скоро реконструираната ж.п. линия към отводнителните съоръжения по основния проект.

### **Обхват**

Инвестиционното предложение попада на територията на землището на град Пловдив, общ. Пловдив, обл. Пловдив, район Тракия.

### **Оформление на инвестиционното предложение в неговата цялост:**

До км 97+912 е реализиран Югоизточния обход на град Пловдив с габарит Г20. Кръстовището, представлява край на първи проектен етап на пътя, изпълнен през 2012г. Сега съществуващото кръстовище е приспособено ситуационно и нивелетно към общински път за с. Ягодово в такава степен, че да е възможно движението от пътния пъзел (отстоящ на около един километър преди кръстовището) до с. Ягодово и от с. Ягодово към пътния възел.

Техническият проект предвижда реконструкция на съществуващото пътно кръстовище за с. Ягодово от км 97+912 до км 98+000, така че то да се пригоди към предстоящата за изпълнение пътна отсечка от км 98+000 до км 102+820 от Обходния път на гр. Пловдив.

### **Пресичане с инженерни мрежи**

Под трасето на кръстовището са разположени следните мрежи на техническата инфраструктура:

- подземни електропроводни линии
- Улично осветление на Община Пловдив при км 97+945.

Стълб на Улично осветление попада на пътното платно. Стълбът Ст 2 ще бъде демонтиран и преместен на ъгъла на кръстовището до трасето на съществуващия кабел САВТ 4x35мм<sup>2</sup>. Стълбът ще бъде заземен с нов заземителен кол. Стълб Ст 1 няма да бъде засегнат от строителството. На стълбове Ст 1 и Ст 2 ще бъдат сменени осветителите. На съществуващите рогатки ще бъдат монтирани нови улични ЛЕД осветителни тела. Всеки осветител ще бъде с мощност P=70W, IP 65.

До стълбове Ст 1 и Ст 2 ще бъдат изградени нови шахти Ш 1 и Ш 2.

**Информация за преценяване на необходимостта от ОВОС на ИП за: „Реконструкция на кръстовище за с. Ягодovo при км 97+924 на път II-56 "Брезово-Пловдив - Път II-86" и реконструкция на линейни мрежи в участъка от км 97+900 до км 98+000“**

---

Кабел САВТ 4x35мм<sup>2</sup> свързва електромерното табло с табло УО. В участъка под пътното платно между шахти Ш 1 и Ш 2 кабелът без да се прекъсва ще бъде положен в разцепена тръба HDPE Ф110. В същото трасе в тръба HDPE Ф50 ще бъде изтеглен нов кабел САВТ 4x16мм<sup>2</sup> свързващ стълбове

Ст 1 и Ст 2. Предвидена е една празна тръба HDPE Ф110. Тръбите ще бъдат положени в бетонов кожух в изкоп 1,3/0,6м между шахти Ш 1 и Ш 2. На 30 см над тръбите ще се положи сигнална PVC лента.

- оптични кабели
  - Оптични кабели при км 97+938

Съществуващата шахта и оптичните кабели пресичат трасето на пътя при км 97+938.

Шахтата ще бъде изместена в западния банкет на пътя. От другата страна на пътя ще бъде направена нова шахта. Двете шахти ще са с по два капака от полимербетон, с размер на капаците 0,6x0,9м. Шахтите ще бъдат изградени върху съществуващото трасе на кабелите. При преминаване под пътя всички съществуващи кабели и тръби ще бъдат защитени с бетонов кожух с 2 бр. PVC тръби Ф140, като едната PVC тръба ще бъде срязана надлъжно и в нея ще бъдат вкарани съществуващите кабели и тръби, а другата тръба е резервна. Изкопът, в който ще бъде направен бетоновият кожух ще бъде с дълбочина 1.3/0.6 м

На 30 см под повърхността ще бъде поставена сигнална лента над кабелите.

- Оптични кабели при км 97+933

Оптичните кабели пресичат трасето на пътя в участък с рехабилитация, поради което не се налага обезопасяването им.

- Водопроводи
  - Съществуващ водопровод при км 97+933.

Изпълнен е от РЕНД тръби ф225мм. Намира се на около 1.90м под настилка на пътя. Шахта №1 е изпълнена в банкета на пътя. Не се налага изместването и.

Не се налага реконструкция на водопровода.

- Възстановяване на водозахранването на имот с идентификатор 56784.104.30.

Съгласно указания на ВиК ЕООД Пловдив се проектира ново СВО, което е захранено от съществуващ водопровод. Новото СВО е изпълнено от РЕНД Ø25mm. Новата водомерна шахта е разположена в парцела на 1.43м от имотната граница. Предвидена е водовземна скоба Ø225/25mm и ТСК Ø3/4” след нея.

Съществуващата водомерна шахта ще се разруши, поради местоположението и в банкета на пътя.

- Водопровод на В и К Пловдив

Трасето на водопровода преминава под пътна връзка за с. Ягодovo. Не се засяга от реконструкцията на кръстовището.

- Газопровод

Трасето на газопровода минава в източния банкет на построената през 2012г. пътна отсечка и продължава по пътната връзка за с.Ягодovo към бензиностанция Екометан. Попада



**Информация за преценяване на необходимостта от ОВОС на ИП за: „Реконструкция на кръстовище за с. Ягодово при км 97+924 на път II-56 "Брезово-Пловдив - Път II-86" и реконструкция на линейни мрежи в участъка от км 97+900 до км 98+000“**

---

в ремонтирания вече участък. Няма да се засегне от ремонтните дейности по кръстовището. Не се налага реконструирането му.

**При налагането на сервитути за реконструкцията на засегнати инженерни мрежи, се взимат нормативните разпоредби за различните видове инженерни мрежи.**

Не са проектирани големи съоръжения, като мостове, надлези, подлези и др.

б) Взаимовръзка и кумулиране с други съществуващи и/или одобрени инвестиционни предложения

Кумулативен ефект на разглежданото инвестиционно намерение би могъл да се осъществи предимно по отношение на основното инвестиционно намерение за реконструкцията на „Път II-56, Пътен възел „Скобелева майка“ – път II-86 (югоизточен обход на Пловдив) привеждане на проектен габарит Г 10.50 към габарит Г 20 на участъка от км 98+000 до км 102+820, включително и участък от км 97+900 до км 98+000 основен ремонт“ и реализирания през 2012г. първи проектен етап на Югоизточния обход на град Пловдив до км 97+912.

Обектът е съществуващ, за него е проведена процедура по преценяване на необходимостта от ОВОС, която е приключила с Решение №6 – ПР/2020 г. на компетентния орган да не се извършва ОВОС за инвестиционното предложение. Инвестиционното намерение за реконструкция на кръстовището е с незначителен характер.

в) Използване на природни ресурси по време на строителството и експлоатацията на земните недра, почвите, водите и на биологичното разнообразие

*По време на строителството*

Основните природни ресурси, суровини и материали, които ще бъдат използвани при реализацията на ИП са: вода за мокрите процеси при извършване на строителството на пътя и вода за питейно-битови нужди на работниците, трошен камък, строителни материали и смеси, арматурни и бетонови елементи.

Суровините и материалите:

- Сплитмастик SMA 0/11S
- Асфалтова смес за долен пласт на покритието 0/22
- Асфалтова смес за основен пласт тип "Ао"
- Пътна основа от трошен камък
- Пласт от материали група А-1 (зона „А“)
- Бетон

По време на строителството ще се използват също гориво-смазочни материали и електроенергия за строителната механизация.

*По време на експлоатацията*

По време на експлоатацията в случай на извършване на ремонтни дейности, се използват същите суровини и материали, както при строителството. При зимни условия за нормална експлоатация на трасето се осигуряват необходимите количества пясък, луга и др.

г) Генериране на отпадъци - видове, количества и начин на третиране и отпадъчни води

По време на строителството се очаква отпадъци да се генерират в процеса на строително-монтажните работи. Съгласно Наредба № 2 от 23.07.2014 г. за класификация на отпадъците ще се образуват следните видове отпадъци:

- При извършване на строителните дейности ще се генерират отпадъци с код 17 01 01 – Бетон; 17 01 07 - смеси от бетон, тухли, керемиди, плочки и керамични изделия, различни от упоменатите в 17 01 06; 17 05 04 – Почва и камъни, различни от упоменатите в 17 05 03\*; 17 03 02 - Асфалтови смеси, различни от упоменатите в 17 03 01; 17 02 01 – Дървесина; 17 04 05 - Чугун и стомана; 17 09 04 - смесени отпадъци от строителство и събаряне, различни от упоменатите в 17 09 01, 17 09 02 и 17 09 03.

- В процеса на работа на строителните машини, при тяхната експлоатация, поддръжка или ремонти налагащи се при неизправност, има вероятност да се получат отпадъци отнесени към групи: 13 01 „Отпадъчни хидравлични масла“, 13 02 „Отработени моторни, смазочни и масла за зъбни предавки“ и 13 07 „Отпадъци от течни горива“, 16 01 „Излезли от употреба превозни средства от различни видове транспорт (включително извънпътна техника) и отпадъци от разкомплектоване на излезли от употреба превозни средства и части от ремонт и поддръжка (с изключение на 13, 14, 16 06 и 16 08), 16 06 „Батерии и акумулатори“.

- Строителните работници ще бъдат източник на отпадъци с код 20 03 01 „Смесени битови отпадъци“.

Организацията по извозването на отпадъците по време на строителството ще се осъществява от изпълнителя на обекта. Дейностите по събиране и извозване на отпадъците ще се извършват въз основа на сключени договори с юридически лица, притежаващи съответните разрешителни за дейности с отпадъци по Закона за управление на отпадъците.

*Отпадъчни води*

Инвестиционното предложение не е свързано с генериране на отпадъчни води по смисъла на Наредба №2 за издаване на разрешителни за заустване на отпадъчни води във водни обекти и определяне на индивидуалните емисионни ограничения на точкови източници на замърсяване.

д) Замърсяване и вредно въздействие; дискомфорт на околната среда

Замърсяване, вредно въздействие и дискомфорт на средата могат да се очакват в резултат на емисии на отпадъчни газове и прах във въздуха, увеличаване на шумовите нива, различни лъчения и вибрации.

*По време на строителството*

Строителството на инвестиционното предложение ще се извършва само в определената строителна полоса по оста на избраният вариант. Замърсяване, вредно въздействие и дискомфорт се очакват само в обхвата на строителните дейности. Те ще възникнат в резултат на:

- изпълнението на предвидените земни работи - ще генерира прах с различен фракционен състав (ФПЧ<sub>10</sub>, ФПЧ<sub>2.5</sub>) поради използването на машини за изкопни работи, булдозери, челни товарачи и ръчни работи;

- използването на пътно-строителна техника - ще се отделят отработени газове, в чийто състав влизат: NO<sub>x</sub> - азотни оксиди; CH<sub>4</sub> - метан; CO - въглероден оксид; CO<sub>2</sub> -

**Информация за преценяване на необходимостта от ОВОС на ИП за: „Реконструкция на кръстовище за с. Ягодovo при км 97+924 на път II-56 "Брезово-Пловдив - Път II-86" и реконструкция на линейни мрежи в участъка от км 97+900 до км 98+000“**

---

въглероден диоксид; SO<sub>2</sub> - серен диоксид; прах с различен фракционен състав (ФПЧ<sub>10</sub>, ФПЧ<sub>2.5</sub>), сажди, ЛОС, УОЗ и др. Използването на строителната техника е и главния източник на шум (например багер - 80 ÷ 91 dBA, булдозер - 97 ÷ 105 dBA, автокран - 82 ÷ 93 dBA, челен товарач - 72÷80 dBA, различни видове валяци – 90 ÷ 107 dBA, тежкотоварни автомобили - 73 ÷ 94 dBA). Източник на шум през целия работен ден е съответният работен участък от пътя, в който е съсредоточена строителната техника в дадения момент (с изключение на обслужващия транспорт). Средното ниво на шум на работната площадка е около 90 ÷ 95 dBA, като разпространението на шума извън работната площадка зависи най-вече от околния релеф и типа на растителността. Източник на шум в околната среда извън работни участък е обслужващият строителната дейност транспорт, който е съсредоточен в определен период от деня, когато работниците пристигат и си тръгват от съответният работен участък. Еквивалентното ниво на шум, създавано от товарните коли, зависи от типа на автомобилите, броя на курсовете им и скоростта на движение. На този етап няма информация за тези параметри и маршрутите на движение. Строителната дейност се извършва през светлата част на деня, което до известна степен редуцира въздействието на шума като фактор на дискомфорт на околната среда.

- Използване на машини и съоръжения, източник на вибрации: При изграждане на трасето на пътя, вибрациите излъчвани при работата на някои машини и съоръжения са фактор на работната среда, които създават дискомфорт предимно за работещите. Въздействието е локализирано в рамките на работната площадка

- Използване на осветително оборудване за нуждите на строителството: Замърсяването от светлинни лъчения оказва вредно влияние върху жизнената среда на хората и води до промяна в биологичния ритъм на животните.

*По време на експлоатацията*

Факторите за замърсяване, вредно въздействие и дискомфорт върху околната среда в периода на експлоатация са същите като тези при строителството. По време на експлоатацията се очакват неорганизираните емисии на отработени газове и прах с непостоянен интензитет в резултат от пътния трафик. Основна причина за неорганизираните емисии е движението на транспортните средства, като източниците са – двигатели с вътрешно горене, спирачна система, износване на гуми и прах от пътното платно.

По време на експлоатация основен източник на шум в околната среда е автомобилният трафик по трасето на път II-56 и общинския път за с. Ягодovo. Скоростта на движение е основният фактор, от който зависят шумовите нива по време на експлоатацията.

Основна причина за възникване на вибрации по време на експлоатацията на път е тежкотоварният интензивен трафик. Транспортният поток по пътя за с. Ягодovo не е източник на вибрации в околната среда, тъй като очакваният тежкотоварен трафик не е интензивен.

По време на експлоатацията на път II-56 и общинския път за село Ягодovo трафикът е основен източник на светлинни лъчения, чието въздействие е неизбежно и постоянно по време на експлоатацията, но същото е на лице и към настоящия момент.

*е) Риск от големи аварии и/или бедствия, които са свързани с инвестиционното предложение*

Инвестиционното предложение не представлява предприятие/съоръжение с нисък рисков потенциал или предприятие/съоръжение с висок рисков потенциал.

*По време на строителството*

**Информация за преценяване на необходимостта от ОВОС на ИП за: „Реконструкция на кръстовище за с. Ягодово при км 97+924 на път II-56 "Брезово-Пловдив - Път II-86" и реконструкция на линейни мрежи в участъка от км 97+900 до км 98+000“**

---

По време на строителството не се използват методи, материали и вещества, в това число и взривни, имащи потенциал да предизвикат големи аварии или бедствия. На самата строителна площадка е възможно да настъпят аварии или произшествия със строителна техника, но тези събития ще са ограничени в обхвата на работната полоса.

#### *По време на експлоатацията*

Пътно транспортно произшествие свързано с разлив на течни или разсипване на твърди опасни вещества ще е свързано с локално замърсяване на територията около пътното платно, които ще могат да бъдат отстранени бързо и качествено.

Пътнотранспортни произшествия могат да станат причина за възникване на пожари особено в периоди с изразено засушаване. Размерът и посоката на развитието на такъв пожар не могат да се предвидят предварително. Те ще зависят както от вида и състоянието на околната растителност, така и от годишния сезон и моментите метеорологични условия.

#### ж) Рисковете за човешкото здраве поради неблагоприятно въздействие върху факторите на жизнената среда по смисъла на § 1, т. 12 от допълнителните разпоредби на Закона за здравето

Факторите на жизнената среда, по смисъла на § 1, т. 12 от допълнителните разпоредби на Закона за здравето, са:

- води, предназначени за питейно-битови нужди;
- води, предназначени за къпане;
- минерални води, предназначени за пиене или за използване за профилактични, лечебни или за хигиенни нужди;
- шум и вибрации в жилищни, обществени сгради и урбанизирани територии;
- йонизиращи лъчения в жилищните, производствените и обществените сгради;
- нейонизиращи лъчения в жилищните, производствените, обществените сгради и урбанизираните територии;
- химични фактори и биологични агенти в обектите с обществено предназначение;
- курортни ресурси;
- въздух.

Реализирането и експлоатацията на инвестиционното предложение не предполага поява на рискове върху нито един от факторите на жизнената среда, изброени по-горе и не крие рискове за човешкото здраве.

#### ***II.2. Местоположение на площадката, включително необходима площ за временни дейности по време на строителството***

Инвестиционното предложение е разположено на територията на град Пловдив (ЕКАТТЕ 56784). Трайно засегнатата площ е 1.907 дка.

Не са предвидени допълнителни площи за временни дейности извън определената строителна полоса.

#### ***II.3. Описание на основните процеси (по проспектни данни), капацитет, включително на съоръженията, в които се очаква да са налични опасни вещества от приложение №***

### **3 към ЗООС**

До км 97+912 е реализиран Югоизточния обход на град Пловдив с габарит Г20. Кръстовището, представлява край на първи проектен етап на пътя, изпълнен през 2012г. Сега съществуващото кръстовище е приспособено ситуационно и нивелетно към общински път за с. Ягодovo в такава степен, че да е възможно движението от пътния пъзел (отстоящ на около един километър преди кръстовището) до с. Ягодovo и от с. Ягодovo към пътния възел.

Техническият проект предвижда реконструкция на съществуващото пътно кръстовище за с. Ягодovo от км 97+912 до км 98+000, така че то да се пригоди към предстоящата за изпълнение пътна отсечка от км 98+000 до км 102+820 от Обходния път на гр. Пловдив.

Инвестиционното предложение не предвижда изграждане на големи съоръжения от типа на мостове, виадукти и тунели.

Няма съоръжения в които да са налични опасни вещества от Приложение № 3 към ЗООС.

### **II.4. Схема на нова или промяна на съществуваща пътна инфраструктура**

Реализирането на инвестиционното предложение не е свързано с изграждане на допълнителна пътна инфраструктура. Промяната е свързана с рехабилитация на Общинският път за с. Ягодovo на 40 м от ръба на настилката на директното трасе (Път II-56) с полагане на два нови асфалтови пласта. В ляво се предвижда разваляне на съществуваща масивна ограда на имот с идентификатор 56784.104.30. Ще се изпълни нова подпорна бетонова стена с височина 0.90м, с цел обезопасяване на масивна сграда. Върху тротоара ще се монтират парапети за пешеходци и ОСП.

Предвидено е и ИП за „Път II-56, Пътен възел „Скобелева майка“ – път II-86 (югоизточен обход на Пловдив) привеждане на проектен габарит Г 10.50 към габарит Г 20 на участъка от км 98+000 до км 102+820, включително и участък от км 97+900 до км 98+000 основен ремонт“, за което проведена процедура по преценяване на необходимостта от ОВОС, която е приключила с Решение №6 – ПР/2020 г. на компетентния орган да не се извършва ОВОС за инвестиционното предложение.

Хронологията на проведената процедура е описана подробно в *т. II.1. буква а) Размер, засегната площ, параметри, мащабност, обем, производителност, обхват, оформление на инвестиционното предложение в неговата цялост.*

### **II.5. Програма за дейностите, включително за строителство, експлоатация и фазите на закриване, възстановяване и последващо използване**

Следващите етапи свързани с реализацията на инвестиционното предложение са както следва:

- *Етап строителство* – Започва след издаване на Разрешение за строеж. Включва всички дейности около основните строителни работи, както и депонирането и съхранението на почвата и земните маси, камъни от изкопите, временното и постоянно съхранение на отнетия хумус, монтажни работи, крайна фаза по приключване на строителството и рекултивация на засегнатите терени, пускане на обекта в експлоатация от компетентните органи.

**Информация за преценяване на необходимостта от ОВОС на ИП за: „Реконструкция на кръстовище за с. Ягодово при км 97+924 на път П-56 "Брезово-Пловдив - Път П-86" и реконструкция на линейни мрежи в участъка от км 97+900 до км 98+000“**

---

- *Етап на експлоатация* – започва след издаване на Разрешение за въвеждане на обекта в експлоатация.

Не се предвижда закриване на обекта, възстановяване и последващо използване.

По време на строителството няма да се използват други територии извън обособената строителна полоса и няма да се налага закриване и възстановяване и последващо използване на терени.

### ***II.6. Предлагани методи за строителство***

Строителството ще бъдат изпълнено по методи, отговарящи на добрите световни практики. Ще бъде използвана съвременна техника, като използваните средства ще бъдат с екологосъобразни параметри /малък разход на горива, филтри на ауспусите, намален шум от моторите и др./.

По време на строителството ще се следи строителната техника да не работи на празен ход, за да се избегнат емисиите от вредни газове и шум в околната среда. Няма да се допуска претоварване на техниката с инертни материали, с което ще се предотвратява тяхното разсипване и ще се намалят рисковете от прахови емисии в атмосферата.

Работещите ще бъдат постоянно инструктирани относно правилата по безопасност на труда и ще се осъществява строг контрол върху употребата на лични предпазни средства, облекла и обувки. Работещите в среда с повишени нива на шум ще бъдат снабдени с антифони, ограничаващи вредните честоти и пропускащи честотите на човешката реч. Ще бъдат спазвани правилата за безопасност на труда, като работещите ще бъдат инструктирани преди започване и по време на работния процес. Ще се следи за носене на лични предпазни средства.

Строителните дейности ще се съобразяват с метеорологичните условия /ниски температури – при бетонови работи, оросяване на терена при опасност от прахови емисии и т.н./.

### ***II.7. Доказване на необходимостта от инвестиционното предложение***

До км 97+912 е реализиран Югоизточния обход на град Пловдив с габарит Г20. Кръстовището, представлява край на първи проектен етап на пътя, реализиран през 2012г. Сега съществуващото кръстовище е пригодно ситуационно и нивелетно към общински път за с. Ягодово в такава степен, че да е възможно движението от пътния пъзел (отстоящ на около един километър преди кръстовището) до с. Ягодово и от с.Ягодово към пътния възел. Настоящата разработка обхваща реконструкция на съществуващото пътно кръстовище за с. Ягодово от км 97+912 до км 98+000, така че да се пригоди към предстоящата за изпълнение пътна отсечка от км 98+000 до км 102+820 от Обходния път на гр.Пловдив.

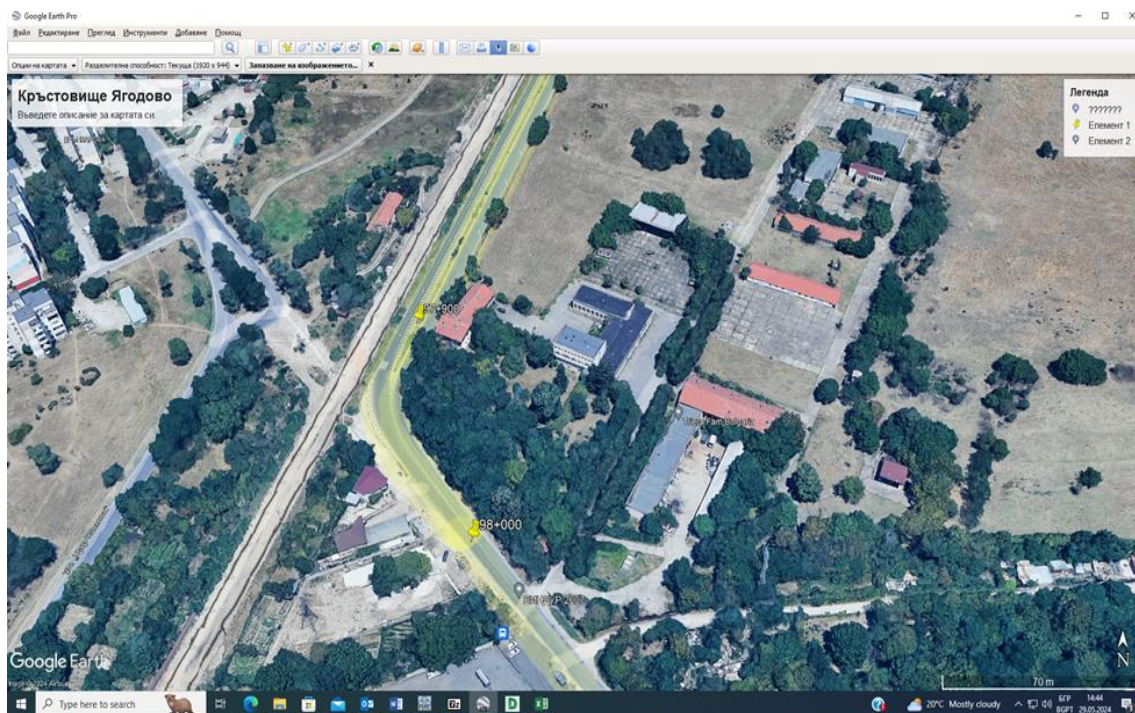
Реализацията на настоящето инвестиционно предложение ще осигури по-добра връзката на общинският път за с. Ягодово с Път П-56. След реализацията на цялостният проект за обхода на град Пловдив, се очаква по-натоварено движение на кръстовището.

***II.8. План, карти и снимки, показващи границите на инвестиционното предложение, даващи информация за физическите, природните и антропогенните характеристики, както и за разположените в близост елементи от Националната екологична мрежа и най-близко разположените обекти, подлежащи на здравна защита, и отстоянията до***

**Информация за преценяване на необходимостта от ОВОС на ИП за: „Реконструкция на кръстовище за с. Ягодово при км 97+924 на път II-56 "Брезово-Пловдив - Път II-86" и реконструкция на линейни мрежи в участъка от км 97+900 до км 98+000“**

*тях*

Инвестиционното предложение попада в землището на град Пловдив, община Пловдив, оласт Пловдив



*Фигура 1 - Местоположение на инвестиционното предложение*

### ***Обекти, подлежащи за здравна защита***

Обекти, подлежащи на здравна защита са:

- Жилищните сгради;
- Лечебните заведения;
- Училищата;
- Детските градини и ясли;
- Висшите учебни заведения;
- Спортните обекти;
- Обектите за временно настаняване (хотели, мотели, общежития, почивни домове, ваканционни селища, къмпинги, хижи и др.);
- Места за отдих и развлечения (плувни басейни, плажове и места за къпане, паркове и градини за отдих, вилни зони, атракционни паркове, аквапаркове и др.);
- Както и обектите за производство на храни по § 1, т. 37 от допълнителните разпоредби на Закона за храните, стоковите борси и тържищата за храни.

Инвестиционното предложение ще повиши качеството на живот и здравната среда на местното население, посредством подобряване качеството на придвижване по път II - 56 и достъпа до населените места в района. Минимален дискомфорт се очаква по време на реконструкцията на кръстовището.

### ***II.9. Съществуващо земенползване по границите на площадката или трасето на***

**Информация за преценяване на необходимостта от ОВОС на ИП за: „Реконструкция на кръстовище за с. Ягодово при км 97+924 на път II-56 "Брезово-Пловдив - Път II-86" и реконструкция на линейни мрежи в участъка от км 97+900 до км 98+000“**

---

### ***инвестиционното предложение***

С предвидените реконструкции се засягат общо 2 имота земеделска територия, 1 имот с променено предназначение по реда на Закона за опазване на земеделските земи и правилника за прилагането му и 2 броя имоти Територия на транспорта.

Трайно засегнатата площ е 1.907 дка.

Площта за промяна на предназначението е 0.943 дка.

Площта за обезщетяване е 0.137 дка.

### ***II.10. Чувствителни територии, в т.ч. чувствителни зони, уязвими зони, защитени зони, санитарно-охранителни зони около водоизточниците и съоръженията за питейно-битово водоснабдяване и около водоизточниците на минерални води, използвани за лечебни, профилактични, питейни и хигиенни нужди и др.; Национална екологична мрежа***

Инвестиционното предложение не засяга Защитени зони, съгласно Закона за биоразнообразието и защитени територии, съгласно Закона за защитените територии.

Конкретното инвестиционно предложение не засяга речни корита и влажни зони.

### ***II.11. Други дейности, свързани с инвестиционното предложение (например добив на строителни материали, нов водопровод, добив или пренасяне на енергия, жилищно строителство)***

От км 97+950 до км 98+000 в ляво се предвижда разваляне на съществуваща масивна ограда на имот с идентификатор 56784.104.30. Ще се изпълни нова подпорна бетонова стена с височина 0.90м, с цел обезопасяване на масивна сграда. Върху тротоара ще се монтират парапети за пешеходци и ОСП.

- ***Електрически съоръжения:***

Подземни електропроводни линии в разглеждания участък:

Два стълба, които са част от улично осветление на Община Пловдив попадат в обхвата на разглеждания участък. Стълб 1 няма да бъде засегнат от строителството. Стълб 2 попада на пътното платно, което налага да бъде демонтиран и преместен на ъгъла на кръстовището до трасето на съществуващия кабел и ще бъде заземен с нов заземителен кол. До стълбовете ще бъдат изградени нови шахти. Кабел свързва електромерното табло с табло УО. В участъка под пътното платно между шахтите кабелът без да се прекъсва ще бъде положен в тръба. В същото трасе в тръба ще бъде изтеглен нов кабел свързващ стълбовете.

- ***Телекомуникации:***

Съществуваща шахта и оптични кабели на Българска телекомпания ЕАД пресичат трасето на пътя при км 97+938. Шахтата ще бъде изместена в западния банкет на пътя. От другата страна на пътя ще бъде направена нова шахта. Шахтите ще бъдат изградени върху съществуващото трасе на кабелите. При преминаване под пътя всички съществуващи кабели и тръби ще бъдат защитени с бетонов кожух. Изкопът, в който ще бъде направен бетоновият кожух ще бъде с дълбочина 1.3/0.6 м. На 30 см под повърхността ще бъде поставена сигнална лента над кабелите.

При км 97+920 оптични интернет кабели пресичат трасето на пътя в участък с рехабилитация, поради което не се налага обезопасяването им.



Информация за преценяване на необходимостта от ОВОС на ИП за: „Реконструкция на кръстовище за с. Ягодово при км 97+924 на път П-56 "Брезово-Пловдив - Път П-86" и реконструкция на линейни мрежи в участъка от км 97+900 до км 98+000“

---

- *Водопроводи:*

- Съществуващият водопровод при км 97+933 се намира на около 1.90 м под настилката на пътя. Шахта №1 е изпълнена в банкета на пътя, поради което не се налага изместването и, както и реконструкция на водопровода.

- Възстановява се водозахранването на имот с идентификатор 56784.104.30.

Проектирано е ново СВО, което е захранено от съществуващ водопровод на „Нило България“. Новата водомерна шахта е разположена в парцела на 1.43м от имотната граница. Съществуващата водомерна шахта ще се разруши, поради местоположението и в банкета на пътя.

- Водопровод на ВиК Пловдив

Трасето на водопровода е съществуващо и преминава под пътна връзка за с. Ягодово. Не се засяга от реконструкцията на кръстовището.

- *Газопровод:*

Съществуващ газопровод на Екометан. Трасето на газопровода минава в източния банкет на построената през 2012 г. пътна отсечка и продължава по пътната връзка за с. Ягодово. Попада в ремонтирания вече участък и няма да се засегне от ремонтните дейности по кръстовището. Не се налага реконструирането му.

Инвестиционното предложение не предвижда никакви други дейности като добив на строителни материали, изграждане на нов водопровод за целите на реализацията му, добив на енергия или жилищно строителство.

### ***II.12. Необходимост от други разрешителни, свързани с инвестиционното предложение***

За реализацията на инвестиционното предложение ще бъде издадено разрешение за строеж, което е задължителен документ за реализацията на проекта. Орган по одобряване и разрешаване на строителството на инвестиционното предложение е Министерството на регионалното развитие и благоустройството.

## **III. МЕСТОПОЛОЖЕНИЕ НА ИНВЕСТИЦИОННОТО ПРЕДЛОЖЕНИЕ, КОЕТО МОЖЕ ДА ОКАЖЕ ОТРИЦАТЕЛНО ВЪЗДЕЙСТВИЕ ВЪРХУ НЕСТАБИЛНИТЕ ЕКОЛОГИЧНИ ХАРАКТЕРИСТИКИ НА ГЕОГРАФСКИТЕ РАЙОНИ, ПОРАДИ КОЕТО ТЕЗИ ХАРАКТЕРИСТИКИ ТРЯБВА ДА СЕ ВЗЕМАТ ПОД ВНИМАНИЕ, И ПО-КОНКРЕТНО**

### ***III.1. Съществуващо и одобрено земеползване***

Съгласно с разпоредбите на Закона за пътищата, обхватът на пътя е площта, върху която са разположени земното платно и ограничителните ивици от двете му страни, заедно с въздушното пространство над него на височина, определена с нормите за проектиране на пътищата.

**Информация за преценяване на необходимостта от ОВОС на ИП за: „Реконструкция на кръстовище за с. Ягодово при км 97+924 на път П-56 "Брезово-Пловдив - Път П-86" и реконструкция на линейни мрежи в участъка от км 97+900 до км 98+000“**

---

С предвидените реконструкции се засягат общо 2 имота земеделска територия, 1 имот с променено предназначение по реда на Закона за опазване на земеделските земи и правилника за прилагането му и 2 броя имоти Територия на транспорта.

Трайно засегнатата площ е 1.907 дка.

Площта за промяна на предназначението е 0.943 дка.

Площта за обезщетяване е 0.137 дка.

### ***III.2. Мочурища, крайречни области, речни устия***

ИП не засяга мочурища, крайречни области и речни устия и не се намира в близост до такива

### ***III.3. Крайбрежни зони и морска околна среда***

ИП не засяга крайбрежни зони и морска околна среда.

### ***III.4. Планински и горски райони***

Районът в който попада инвестиционното предложение е равнинен.

### ***III.5. Защитени със закон територии***

#### ***Защитени територии по Закона за защитените територии***

Реализацията на инвестиционното предложение не засяга защитени територии по смисъла на Закона за защитените територии.

#### ***Защитени зони по Закона за биологичното разнообразие***

Инвестиционното предложение не попада в обхвата на защитени зони от екологичната мрежа на Натура 2000.

#### ***Зони за защита на водите по чл. 119а по Закона за водите***

С писмо № ПУ-01-447(1)/28.05.2024 г. Басейнова дирекция „Източнобеломорски район“ е изразила становище за допустимост съгласно чл. 155, ал. 1, т. 23 от Закона за водите за инвестиционно предложение обект на настоящата разработка. В становището е направен оценка на допустимостта на инвестиционно предложение спрямо целите на опазване на околната среда, мерките определени в ПУРБ на ИБР и в ПУРН на ИБР. Анализирани са забраните и ограниченията предвидени в Закона за водите и подзаконовите актове, касаещи такъв вид инвестиционни намерения. Заключение на компетентния орган е, че инвестиционно предложение е допустимо от гледна точка на ПУРБ на ИБР 2016-2021, ПУРН на ИБР 2022-2027 и постигане на целите на околната среда, Закона за водите и подзаконовите нормативни актове към него, при условие, че не се допуска замърсяване на повърхностното и подземно водно тяло при реализацията на обекта, както и да не се нарушава възможността за водовземане в ПИ с идентификатор 56784.104.30 по издадено разрешение №31590189/06.03.2009 г. на директора на БДИБР.

#### ***Защитени територии по закона за културното наследство***

Информация за преценяване на необходимостта от ОВОС на ИП за: „Реконструкция на кръстовище за с. Ягодово при км 97+924 на път П-56 "Брезово-Пловдив - Път П-86" и реконструкция на линейни мрежи в участъка от км 97+900 до км 98+000“

При реализация на обекта ще се предприемат всички необходими действия съгласно Закона за културното наследство. Към настоящия момент в обхвата на ИП не са регистрирани обекти, защитени по Закона за културното наследство.

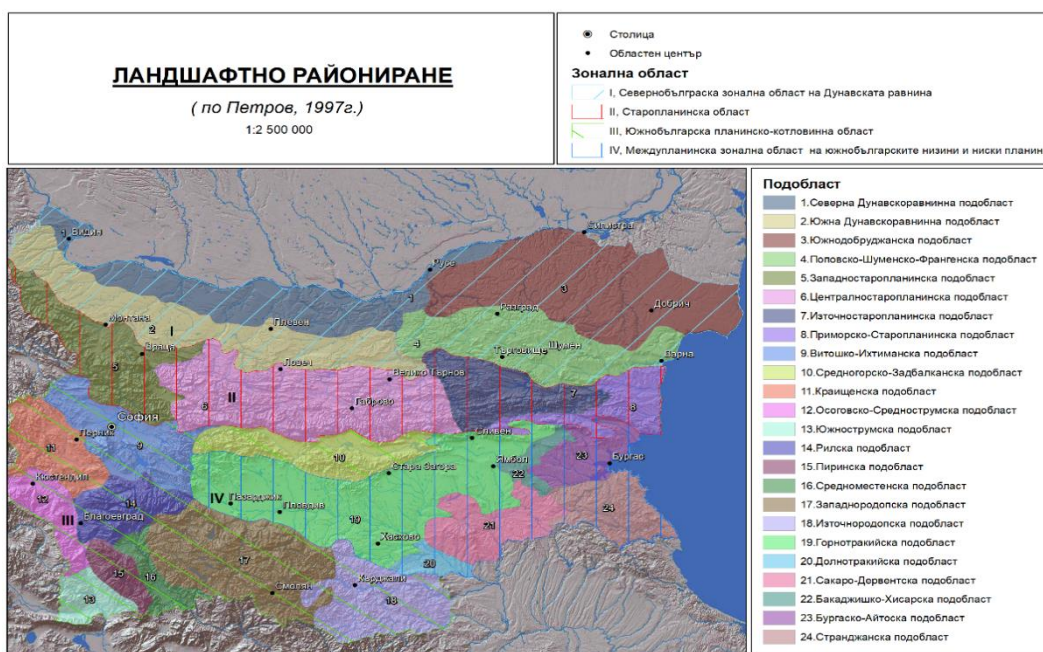
### III.6. Засегнати елементи от Националната екологична мрежа

Инвестиционното предложение не засяга Защитени зони, съгласно Закона за биоразнообразието и защитени територии, съгласно Закона за защитените територии.

Конкретното инвестиционно предложение не засяга речни корита и влажни зони.

### III.7. Ландшафт и обекти с историческа, културна или археологическа стойност

Според Ландшафтното райониране на страната, ИП за: „Реконструкция на кръстовище за с. Ягодово при км 97+924 на път П-56 "Брезово-Пловдив - Път П-86" и реконструкция на линейни мрежи в участъка от км 97+900 до км 98+000“ попадат в обхвата Горнотракийска подобласт.



### III.8. Територии и/или зони и обекти със специфичен санитарен статут или подлежащи на здравна защита

Инвестиционното предложение не засяга директно територии и/или зони и обекти със специфичен санитарен статут или подлежащи на здравна защита.

## IV. ТИП И ХАРАКТЕРИСТИКИ НА ПОТЕНЦИАЛНОТО ВЪЗДЕЙСТВИЕ ВЪРХУ ОКОЛНАТА СРЕДА, КАТО СЕ ВЗЕМАТ ПРЕДВИД ВЕРОЯТНИТЕ ЗНАЧИТЕЛНИ ПОСЛЕДИЦИ ЗА ОКОЛНАТА СРЕДА ВСЛЕДСТВИЕ НА РЕАЛИЗАЦИЯТА НА ИНВЕСТИЦИОННОТО ПРЕДЛОЖЕНИЕ

#### ***IV.1. Въздействие върху населението и човешкото здраве, материалните активи, културното наследство, въздуха, водата, почвата, земните недра, ландшафта, климата, биологичното разнообразие и неговите елементи и защитените територии***

##### ***IV.1.1. Въздействия върху населението и човешкото здраве***

Инвестиционното предложение ще повиши качеството на живот и здравната среда на местното население, посредством подобряване качеството на придвижване по път П - 56 и достъпа до населените места в района. Минимален дискомфорт се очаква по време на строителството.

##### ***IV.1.2. Въздействия върху материалните активи***

При реализацията на инвестиционното предложение не се очаква въздействие върху материални активи.

##### ***IV.1.3. Въздействия върху културното наследство***

При реализация на обекта ще се предприемат всички необходими действия съгласно Закона за културното наследство.

##### ***IV.1.4. Въздействия върху въздуха***

- *Емисии в периода на строителството:*

В процеса на работа на строителната техника ще се емитира прах с различен фракционен състав. Използването на такива строителни машини е свързано и с изхвърлянето на отработени газове, в чийто състав влизат: NO<sub>x</sub> – азотни оксиди; CH<sub>4</sub> – метан; CO – въглероден оксид; CO<sub>2</sub> – въглероден диоксид; SO<sub>2</sub> – серен диоксид; PM – прахови частици.

- *Емисии в периода на експлоатация:*

По време на експлоатацията на обекта, атмосферния въздух ще се замърсява основно от изгорелите газове от двигателите на преминаващите превозни средства, в чийто състав влизат: NO<sub>x</sub> – азотни оксиди; CH<sub>4</sub> – метан; CO – въглероден оксид; CO<sub>2</sub> – въглероден диоксид; SO<sub>2</sub> – серен диоксид; PM – прахови частици, както и в шумово и вибрационно натоварване.

##### ***IV.1.5. Въздействия върху водите***

При реализацията на инвестиционното предложение не се очаква въздействие върху повърхностни или подземни води.

##### ***IV.1.6. Въздействия върху почвата***

От км 97+935 до км 98+000 се изпълнява изкоп с дълбочина до 1м.

Инвестиционното предложение не се очаква да окаже отрицателно въздействие върху почвите.

##### ***IV.1.8. Въздействия върху ландшафта***

Експлоатацията на пътя ще бъде свързана с два основни типа въздействие: визуално въздействие и замърсяване на ландшафта. Потенциала на тези въздействия се запазва през целия експлоатационен период.

#### ***IV.1.9. Въздействия върху климата***

##### ***Въздействия върху климата по време на строителството***

Дейностите свързани със строителството на ИП са съсредоточени в определената в проекта работна площ. Същността и мащаба им не предполагат поява на въздействия, които имат потенциала да повлияят отрицателно на климата на местно или на регионално ниво.

##### ***Въздействия върху климата по време на експлоатацията***

Промените в климата са в резултата на комплексни продължителни процеси, отдалечени във времето и пространството и които силно зависят както от развитието на съвременната геоложка епоха (планетарни причини), така и от слънчевата активност, т.е. те са факт вследствие на глобални процеси с големи териториални мащаби, както в Северното, така и в Южното полукълбо. Пространственият обхват, както и количествата на емисиите при изграждането и експлоатацията на реконструираното пътно кръстовище са с подмрежов ефект за пространствените мащаби на изменението на климата. Следователно няма да има изменение в режима и пространственото разпределение на стойностите на климатичните елементи в разглеждания район.

#### ***IV.1.10. Въздействия върху биологичното разнообразие и неговите елементи***

##### ***По време на строителството***

Предвид локалния характер на инвестиционното намерение и предназначението на ползваните територии – земеделски земи и транспортна територия, не се очаква въздействие върху биологичното разнообразие и неговите елементи.

##### ***По време на експлоатацията***

Кръстовището е съществуващо и не се очаква съществено повишаване на генерираните газови емисии, които да окажат влияние върху биологичното разнообразие и неговите елементи.

#### ***IV.2. Въздействие върху елементи от Националната екологична мрежа, включително на разположените в близост до инвестиционното предложение***

Не се засягат елементи от Националната екологична мрежа.

#### ***IV.3. Очакваните последици, произтичащи от уязвимостта на инвестиционното предложение от риск от големи аварии и/или бедствия***

Предвид типа, предназначението и начина на изпълнение на инвестиционното предложение не се очакват последици, произтичащи от уязвимостта му и риск от големи аварии и/или бедствия. В случаи на катастрофални земетресения, свлачища или стихийни наводнения инвестиционното предложение може да бъде сериозно повредено или напълно разрушено без това да доведе до сериозни последици за околната среда предвид инертността на материалите вложени в него.

#### ***IV.4. Вид и естество на въздействието (пряко, непряко, вторично, кумулативно, краткотрайно, средно- и дълготрайно, постоянно и временно, положително и отрицателно)***

Инвестиционното намерение се отнася за рехабилитацията на съществуващо кръстовище с общински път и съответно подобряване на привързването му към път П-56,

**Информация за преценяване на необходимостта от ОВОС на ИП за: „Реконструкция на кръстовище за с. Ягодово при км 97+924 на път П-56 "Брезово-Пловдив - Път П-86" и реконструкция на линейни мрежи в участъка от км 97+900 до км 98+000“**

---

което ще окаже положително въздействие върху живота и здравето на живеещите в района и пътуващите по засегнатите от рехабилитацията пътища.

Не се очаква съществено въздействие върху околната среда, като то може да бъде определено като непряко, краткотрайно, временно.

***IV.5. Степен и пространствен обхват на въздействието - географски район; засегнато население; населени места (наименование, вид - град, село, курортно селище, брой на населението, което е вероятно да бъде засегнато, и др.)***

Инвестиционното предложение е разположено на територията на община Пловдив, област Пловдив. Към 31.12.2023 г. населението на цялата община е от 633 586 души. От които 472 213 в градовете от община Пловдив и 161 373 души населяват селата от общината.

***IV.6. Вероятност, интензивност, комплексност на въздействието***

Използваните методи, технологии, машини и материали за строителство на пътният участък, предмет на настоящото ИП, не предполага появата на непредвидени въздействия с неочаквани последици върху компонентите и факторите на околната среда.

***IV.7. Очакваното настъпване, продължителността, честотата и обратимостта на въздействието***

Не са идентифицирани значителни въздействия върху компонентите на околната среда.

***IV.8. Комбинирането с въздействия на други съществуващи и/или одобрени инвестиционни предложения***

На този етап на проучване няма установени други, реализирани или в процес на осъществяване инвестиционни предложения в района, с които да възникне значително кумулативно въздействие по отношение на компонентите население и човешко здраве, земни недра, почви, води, въздух и климат, материални активи, културно наследство, биологично разнообразие и ландшафт, във връзка с реализиране на инвестиционното предложение.

***IV.9. Възможността за ефективно намаляване на въздействията***

Въздействието върху околната среда на инвестиционното предложение по време на строителството и експлоатацията е сведено до минимум.

***IV.10. Трансграничен характер на въздействието***

Местоположението на разглеждания обект изключва възможността от възникване на трансгранични въздействия.

***IV.11. Мерки, които е необходимо да се включат в инвестиционното предложение, свързани с избягване, предотвратяване, намаляване или компенсиране на предполагаемите значителни отрицателни въздействия върху околната среда и човешкото здраве***

Поради изключително локалния и незначителен обхват на ИП не се налагат допълнителни мерки, които е необходимо да се включат в инвестиционното предложение,

**Информация за преценяване на необходимостта от ОВОС на ИП за: „Реконструкция на кръстовище за с. Ягодово при км 97+924 на път II-56 "Брезово-Пловдив - Път II-86" и реконструкция на линейни мрежи в участъка от км 97+900 до км 98+000“**

---

свързани с избягване, предотвратяване, намаляване или компенсиране на предполагаемите значителни отрицателни въздействия върху околната среда и човешкото здраве, освен законово установените.

## **V.ОБЩЕСТВЕН ИНТЕРЕС КЪМ ИНВЕСТИЦИОННОТО ПРЕДЛОЖЕНИЕ**

Инвестиционното намерение към момента на изготвяне на настоящия документ няма получена обратна връзка от заинтересованите лица и организации.

Уведомлението за инвестиционното намерение е публикувано на следните интернет страници:

- [1564b2e40e553519b6398fb1e9b79540.pdf \(api.bg\)](#) - на възложителя Агенция „Пътна инфраструктура“
- [Реконструкция на кръстовище за с. Ягодово при км 97+924 на път II-56 "Брезово-Пловдив - Път II-86" и реконструкция на линейни мрежи в участъка от км 97+900 до км 98+000 | МОСВ \(government.bg\)](#) - на компетентния орган МОСВ